

M.H

ÉDI- TIONS -

ESPACE PUBLIC ET SANS DOMICILE FIXE

Question sociale et urbaine de grande ampleur, le phénomène SDF est aussi une question de recherche qui mobilise depuis vingt-cinq ans nombre de chercheurs en sciences sociales. Cette exposition est consacrée à l'histoire et l'actualité de ce domaine de recherche avec l'intention politique que se rencontrent travail des chercheurs, expérience des personnes sans domicile et regard du visiteur.

L'exposition se compose de différents dispositifs donnant à comprendre la formation des questions de recherche, le parcours des chercheurs, les méthodes et les manières de faire, la diversité des matériaux recueillis, l'hétérogénéité des résultats. Ainsi découvrir les récits des personnes sans domicile, suivre leur trajectoire, observer leurs expériences quotidiennes, les dénombrer, documenter les actions des institutions qui leur viennent en aide. Chemin faisant, le visiteur est invité à partager, au-delà du travail de recherche en sciences sociales, la dimension morale et critique qui traverse l'analyse.

Cité
du
design
◀

BIENNALE INTERNATIONALE DESIGN SAINT-ÉTIENNE — Programme 2013

20x27 cm
84 pages
Tirage à 40 000 exemplaires

Impression offset sur papier couché,
5 couleurs, pelliculage brillant sur la couverture
—



LA RECHERCHE S'EXPOSE

— Catalogue d'exposition

19,5x26 cm
140 pages
Édité à 500 exemplaires par les Éditions de la Cité du design

Impression quadri sur papier Tauro 120 gr, pelliculage mat sur la couverture



« WEEK END MUSÉES » — Télérama

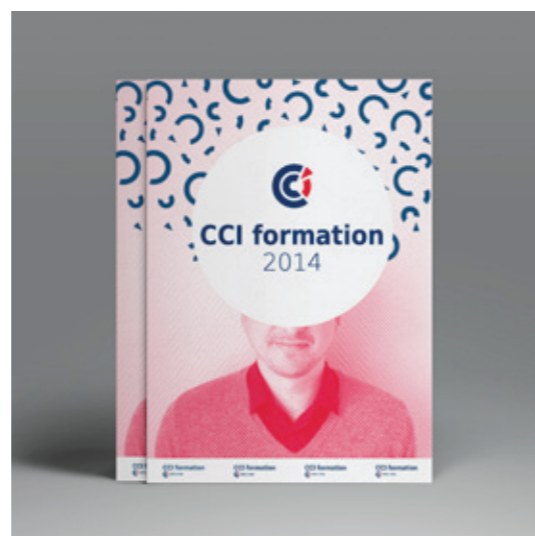
Appel à projet de Télérama
Travail réalisé au sein du collectif 3&3

Projet retenu et utilisé en 2010, 2011 et 2012
—



CATALOGUE CCI FORMATION — Étude de couverture

Couverture du catalogue CCI Formation
Travail réalisé en freelance
—



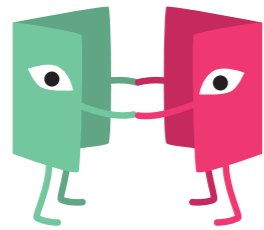
AFFI- CHES -

Maru in *I am Maru*
Directed by mugumogu, posted on january 11th 2009
8 403 789 views (6/4/2011)
http://www.youtube.com/watch?v=z_AbfPXTKms

FÊTE DU LIVRE SAINT-ÉTIENNE

— Consultation

Travail sur l'identité visuelle de la campagne de communication de la Fête du Livre de Saint-Étienne 2014



CAMPAGNE ÉCONOMIE D'ÉNERGIE

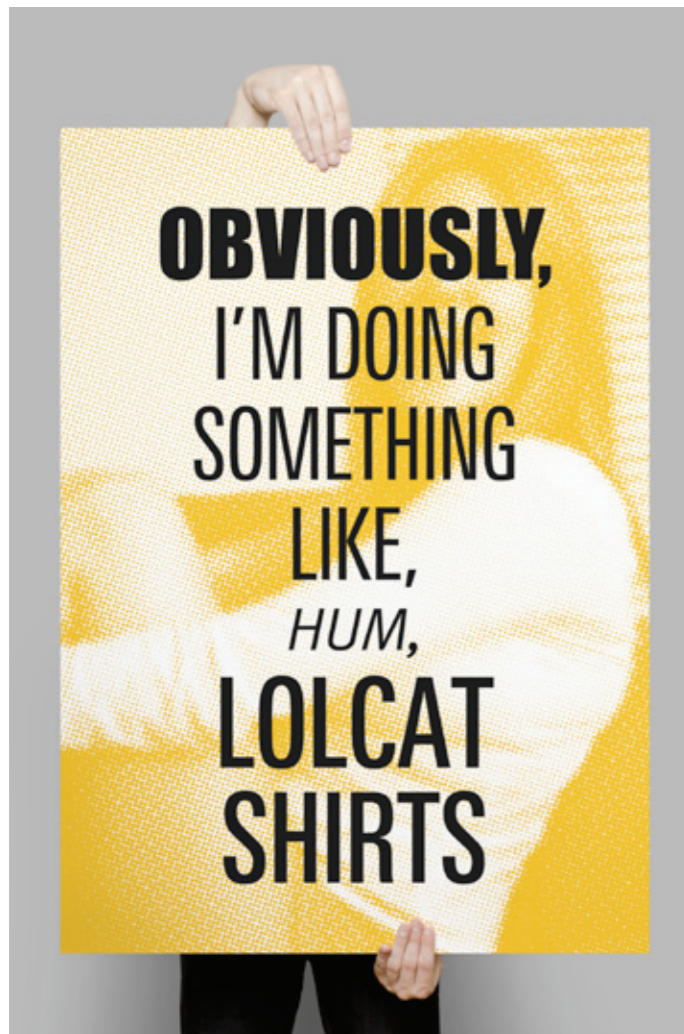
— Consultation

Réalisation d'outils de communication dans le cadre du programme gouvernemental d'économie d'énergie



MINIMALIST SERIE —
TRAMÉES —
LA SERRE —

Expérimentations autour de l'affiche,
des vidéos amateurs et des nouveaux
modes de communication



IDENT-
TITÉ
VISU-
ELLE
-

VIGNOBLE
DU FOREZ

Respons

LOGOS —

Création d'identité visuelle pour divers types de clients



Spessivtseva, l'exceptionnelle, et Alicia Marks, Anglaise, comme Patrick Kay, et, comme lui, rebaptisée pour le ballet en Alicia Markova.

Barré par toute cette constellation, Lifar dut attendre la création de « la Chatte » sur une partition d'Henri Sauguet, dans un décor en mica de Pevzner et une chorégraphie de Balanchine. Il y fut étourdissant de brio, et conquît d'emblée les suffrages du public. C'était en 1927. En 1929, après avoir donné de multiples preuves de son talent, Lifar fit ses débuts de chorégraphe en remontant le ballet de « Renard » sur une musique de Stravinsky et un argument de Larionoff. A partir de ce moment, il commença une double carrière qui devait s'épanouir à l'Opéra de Paris où nous le trouverons.

En même temps que Serge Lifar, Diaghileff avait engagé Constantin Tcherkass, frais émoulu de l'École impériale de Danse de Saint-Petersbourg et dont la qualité éclate dans « le Carnaval », « les Sylphides et les Biches ». Lui aussi devait bifurquer vers la maîtrise pour aboutir à la direction des ballets de notre Opéra-Comique.

Son activité forcenée et ses déplacements incessants épuisèrent Diaghileff. En 1929, il se rendit en Allemagne pour y trouver un repos relatif, consacré en grande partie à l'audition de festivals de musique. Puis il se retira à Venise, où la maladie le terrassa. Il s'éteignit le 19 août.

Après sa mort, la troupe se dispersa.

En 1932, René Blum et le colonel W. de Basil regroupèrent de nombreux artistes de Diaghileff dans une compagnie qui prit le nom de « Ballets de Monte-Carlo ». Mais une scission se produisit en 1935. René Blum demeura à Monte-Carlo,

Olga Spessivtseva
quitte la scène
pleine gloire, de
« Giselle ».



N'hésitez pas à me contacter!

À bientôt !

Mélanie HOFFMANN
Graphiste
1 rue Turbil
69003 — Lyon

+33 (0)6 22 16 16 85
melanie.hoffmann1@gmail.com